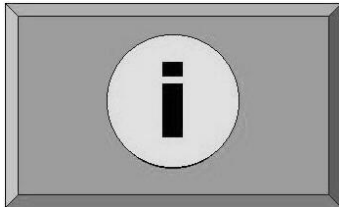


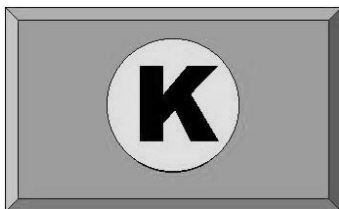
## 4. VOLHOUBARE BEDIENING



### INLIGTINGSFORMAAT

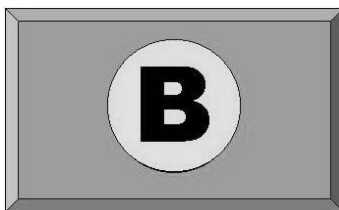
**Punt een:** Die verslag dien as agtergrond vir die aanbieding en gesprek, wat tydens die sinodesitting plaasvind.

**Punt twee:** Kommentaar kan op *Indekskaarte* geskryf word.



### KONFERENSIEFORMAAT

**Punt drie:** Tafelgesprekke vind aan die hand van die vrae aan die einde van die verslag plaas.



### BESLUITNEMINGSFORMAAT

**Punt vier:** Die aanbevelings by punt 4.8.1 tot 4.8.5 word hanteer.



*Die embleem vir Volhoubare bediening is die skets van die kerkgeboutjie.*

*Dit het ook die gelaatstrekke van 'n mens, want dit gaan om die bediening van die lidmate, wat die Evangelie op daardie spesifieke plek uitdra en uitleef.*

## 4. VOLHOUBARE BEDIENING

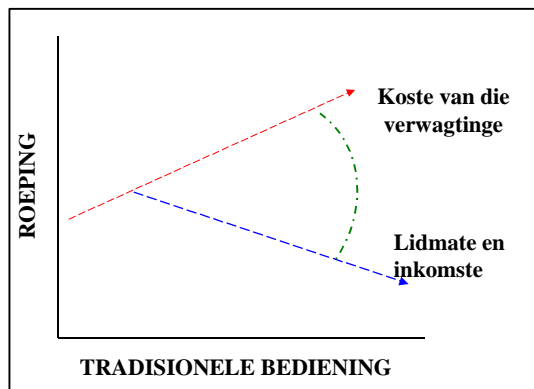
### 4.1 AGTERGROND

#### 4.1.1 Sinodesitting 2005

*Opdrag: Die Diensprojekgroep vir Volhoubare Bediening gebruik die inligting uit hierdie sinodesitting as riglyne vir verdere ondersoek.*

#### 4.1.2 Verslag 2005

**4.1.2.1** Uit die verslag aan die sinodesitting in 2005 is dit duidelik dat die lidmate in verskeie gemeentes in die sinodale gebied algaande minder word en dat hulle dit toenemend moeilik vind om die tradisionele bedieningspatrone wat op 'n pastorale model geskoei is, finansiëel in stand te hou. Die gaping word al groter tussen die koste van die tradisionele bediening en die bydraes van die lidmate. Die gevolg is dat gemeentes net aan instandhouding aandag gee om te kan oorleef. Die tendens kan soos volg voorgestel word:



**4.1.2.2** Indien aanvaar sou word dat 'n gemeente minstens R500 000 nodig het om 'n voltydse leraar met die bediening daaraan verbonde in stand te hou en die gemiddelde bydrae per lidmaat R100 per maand is, moet 'n gemeente minstens 420 lidmate hê wat 'n finansiële bydrae maak. Daar is tans 28 gemeentes in ons Sinode wat minder as 420 lidmate het. In die verslag van Kerkspieël (2004) het die belydende lidmate van die NG Kerk van 1996 tot 2004 met gemiddeld 80 in elke gemeente gedaal.

**4.1.2.3** Daar is verskillende oorsake vir hierdie dalende tendens uitgewys. Die gevolg is dat dit vir gemeentes al moeiliker word om hulle primêre roeping as kerk van Christus op die tradisionele manier uit te leef.

#### 4.1.3 Algemene Sinode 2007

**4.1.3.1** Die Algemene Sinode het ook kennis geneem van die behoeftes van kleiner gemeentes en dat hulle behoeftes grootliks deur die kerk misgekyk word. Daar is voorgestel dat die werklike posisie van hierdie gemeentes duidelik omskryf moet word; dat die ekklesiologiese vertrekpunte binne 'n gereformeerde raamwerk uitgespel moet word en dat die dinamika en kultuur wat die identiteit van hierdie gemeentes vorm, uitgelig moet word (Agenda 2007, Bylae 7, bladsy 316 tot 317).

### 4.2 DIE UITDAGING

**4.2.1** Die Sinode van Oos-Transvaal is van oordeel dat dit 'n uitdaging vir die NG Kerk bly om 'n volhoubare bediening daar te stel wat aan lidmate, as God se gestuurdes in die wêreld, die geleentheid gee om ten volle hulle lidmaatskap te ervaar en uit te leef.

**4.2.1.1** Lidmate moet die geleentheid hê om vanuit hulle *verhouding met God* Hom te aanbid en te groei in hulle geloofslêwe. Om dié doel te bereik is die kwaliteit van die geestelike lewe van die predikant en ander geestelike leiers belangrik. Hulle moet leef wat hulle leer. 'n Langtermyn verbintenis tot hulle roeping in 'n gemeente is in hierdie verband belangrik.

**4.2.1.2** Lidmate moet toegerus en begelei word om met hulle gawes **vir mekaar om te gee en mekaar onderling te versorg**. Lidmate sal toenemend bemaagtig moet word om die volle verantwoordelikheid te aanvaar van die bediening wat aan toevertrou is.

**4.2.1.3** Lidmate moet gehelp word om **diens te lewer in die gemeenskap en hulle getuienis daar te lewer**. Daar sal doelgerig op die kerklos en buite-kerklike persone gefokus moet, word deur verhoudings met hulle op te bou en hulle in die geleentheid te stel om die bediening van die kerk positief te ervaar.

**4.2.2** Die bediening van elke gemeente moet aan die eise van die plaaslike omstandighede voldoen en bekostigbaar wees te midde van baie veranderlikes in die samelewing. Gevolglik is die volgende vrae gevra: Moet alle gemeentes op dieselfde wyse funksioneer? Moet daar noodwendig 'n voltydse leraar in elke gemeente wees? Watter ander moontlikhede en inisiatiewe is daar om die bediening in die gemeente in stand te hou?

### 4.3 METODIEK

**4.3.1** Die doel van die projek was om nie net teoreties te besin oor die problematiek van 'n volhoubare bediening in kleiner wordende gemeentes nie, maar om saam te soek na praktiese oplossings vir spesifieke situasies.

**4.3.2** Die Diensprojekgroep vir Volhoubare Bediening het derhalwe 'n groep gemeentes in 'n bepaalde gebied geïdentifiseer wat in soortgelyke omstandighede is. Dit is gemeentes wat veral deur die veranderende omstandighede in die mynbou bedryf, die regstellende aksies by die kragentrales en gepaardgaande demografiese verskuiwings en veranderinge in die landboubedryf, dit al hoe moeiliker vind om die tradisionele pastorale model van bediening in stand te hou.

**4.3.3** Aan die hand van die volgende vrae het die gemeentes hulleself geëvalueer:  
Aantal lidmate in die gemeente: Groei of afname?  
Erediensbywoning: Groei of afname?  
Werklike inkomste (finansies): Groei of afname?  
Onderlinge versorging/pastoraat: Groei of afname?  
Getuienisprojekte in die gemeenskap: Groei of afname?  
Watter veranderinge is daar in die leierskap en bestuur van die gemeente aangebring?  
Watter ander diensprojekte is daar in die gemeente?

### 4.4 DRIE FOKUSAREAS

*In die lig die antwoorde op hierdie vrae is daar drie fokusareas vir die gesprek bepaal.*

#### 4.4.1 Die erediens

**4.4.1.1** Daar is 'n evaluering van die huidige situasie in die gemeentes gedoen en moontlikhede ondersoek om aan gemeentes leiding te gee om die eredienste nog meer te laat ontwikkel tot werklike ontmoetings met God. Dit blyk of die gemeentes nog nie werklik daarin kon slaag om hulle eredienste aan te pas by die nuwe omstandighede nie.

**4.4.1.2** Ongeveer 30% van die lidmate woon die eredienste by. Die gevolg is dat die groot kerkgeboue ongemaklik leeg is. Daar is nie 'n werklike omgee vir mekaar in die eredienste nie. Dit gaan moeilik met die sang en die musiek en gevolglik het die eredienste nie werklik 'n aantrekkingskrag vir buite-kerklikes nie.

**4.4.1.3** Die Bediening vir Aanbidding se hulp kan in die verband gelewer word.

#### 4.4.2 Begeleiding en herstrukturering (transformasie)

**4.4.2.1** Daar is 'n behoefte aan begeleiding en herstrukturering van die gemeentes tot dinamiese familie-grootte gemeentes. 'n Werksdokument wat as 'n dagseminaar aangebied kan word, is die verband ontwikkel.

**4.4.2.2** Die werksdokument word by die Sinode bekend gestel en is beskikbaar vir gebruik in ander gemeentes.

#### 4.4.3 Geestelike leierskap

**4.4.3.1** Die ontwikkeling en toerusting van geestelike leiers binne die spesifieke model van gemeente-wees is belangrik. Daar is hieraan aandag gegee in die lig van Alice Mann se indeling van verskillende grootte gemeentes.

**4.4.3.2** In die verband kan daar aansluiting gevind word by die Diensprojekgroep vir Geestelike Leierskap. Met hulle hulp sal daar verder aandag gegee moet word oor hoe geestelike leierskap in familie-grootte gemeentes ontvou.

### 4.5 GEMEENTES

**4.5.1** Die gemeentes, wat hulle met die toestemming van hulle kerkrade verbind het om deurlopend aan die projek deel te neem, was: Blinkpan, Breyten, Chrissiesmeer, Hendrina, Merlindale en Rietkuil.

**4.5.2** Die gemeentes se lidmate het die afgelope 10 tot 15 jaar met tussen 40% tot 67% afgeneem. Vir hierdie gemeentes is dit 'n woestynervaring. Die tradisionele bedieningspatrone werk nie meer nie en nuwe bedieningspatrone is nog nie in plek nie.

**4.5.3** Daar is na elke gemeente se verhaal geluister om kennis te neem van dié sake waarmee hulle worstel, watter inisiatiewe daar reeds geneem is en watter nuwe behoeftes daar ontstaan het as gevolg van die veranderende omstandighede. Daar word gehoop om later verdere praktiese riglyne te ontwikkel om die gemeentes te ondersteun in die vestiging van nuwe bedieningspatrone.



Die ses gemeentes op die steenkoolvelde

## 4.6 VERHALE

### 4.6.1 Blinkpan

**4.6.1.1** Blinkpan as kerk tussen die sonneblomlande en die mynhope, is tans in 'n oorgangstyd met die sluiting van kragentrales. Die gemeente het 188 belydende lidmate en 69 dooplidmate. Die laaste voltydse leraar van die gemeente, Ds Sam Heine, het intussen 'n beroep na Kinross aangeneem.

**4.6.1.2** Blinkpan se visie is om *Magnete vir Christus* te wees. Daar word aktief uitgereik na die senior lidmate en die jeug. Die Vrouediens speel 'n belangrike rol en daar is verskillende diensprojekte in die gemeente en die gemeenskap.



**4.6.1.3** Soos wat die gemeente kleiner geword het, het die bywoning van die eredienste gedaal tot tussen 40 en 80 persone. Die gemeente se fondse is in die verlede aangevul deur 'n baie

suksesvolle visvangkompetisie, wat deur die oneerlikheid van 'n vorige wenner van die kompetisie in 'n krisis gedompel is.

**4.6.1.4** Hulle glo dat 'n krisis 'n leerpunt en groeipunt kan wees. In die lig van die veranderende omstandighede besef hulle dat daar 'n *wil* moet wees om voort te bestaan om die *potensiaal* wat daar is te ontgin deur 'n positiewe Bybelse visie vir die gemeente.

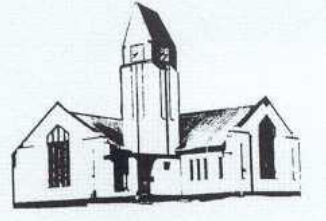
**4.6.1.5** Teen die agtergrond besin die gemeente tans oor die toekoms en word daar gekyk na die funksies van die leraar. Hulle vra oor wat die profiel en rol van die leraar van die gemeente moet wees? Aangesien die leiers in die familieverband 'n belangrike rol speel, is dit nodig om die regte leiers te identifiseer en hulle toe te rus om binne die nuwe strukture aan die gemeente leiding te gee.

### 4.6.2 Breyten

**4.6.2.1** Breyten se gemeente bestaan hoofsaaklik uit spoorweg amptenare en boere. Die gemeente het op 2 Maart 1942 van Ermelo afgestig. Ds MW Retief van Nkana is op 5 Junie 1943 as eerste leraar van die gemeente bevestig.



Op 18 Februarie 1950 is die eerste vergadering in die nuwe herboude kerk gehou.



**4.6.2.2** Onder leiding van verskeie leraars is 'n goeie en bestendige bediening in die gemeente gevestig. In 1992 is Ds Marius Smit as leraar ontvang. Hy werp homself met hart en siel sy werk en raak betrokke by werkskeppingsprojekte in die gemeenskap. Na die sluiting van die spoorwegstasie het die lidmate baie minder geword en die gemeente het finansiëel begin sukkel.

**4.6.2.3** Aangesien die behuising in Breyten toe relatief goedkoop was, is die nuwe inwoners meestal pensioenarisse wat van maatskaplike pensioene leef. Die gemeente se maandelikse bydraes het gevolglik so gedaal dat die inkomste nie meer die uitgawes kon dek nie.

**4.6.2.4** Die kerkraad het vanaf Januarie 2005 indringend begin besin oor die omstandighede van die gemeente. Na ernstige oorweging en konsultasie met kundiges én die gemeente, is daar met hartseer besluit om die pastorie te verkoop en die oortrokke bankrekening te delg. Dit het egter nie al die probleme oplos nie. Die vaste uitgawes, wat die pakket van die leraar insluit, was steeds te hoog.

**4.6.2.5** In samewerking met die Sinode van Oos-Transvaal is besluit om ds Marius Smit los te maak van die gemeente en hom 'n pastorale hulp pos aan te bied. Hierdie pos behels dat hy net sekere ure vir die gemeente werk. Hy het tans 'n onderwyspos in Ermelo. Die gemeente was aanvanklik baie skepties oor die reëling, maar na 'n jaar kan hulle met trots sê dat dit die regte besluit was. Die eredienste gaan voort soos altyd. Die Bybelstudies word nog steeds gehou. Vir die eerste keer in die gemeente se bestaan van 64 jaar kan die gemeente rapporteer dat die gemeente se finansiële posisie gesond is.

**4.6.2.6** Die gemeente Breyten het tans net 137 belydende- en 20 dooplidmate. Hulle beskou die feit dat hulle kan voortbestaan as 'n absolute wonderwerk. Die Here hou ons gemeente op ons knieë en Hy het ons oë oopgemaak vir dit wat in Sy koninkryk belangrik is.

### 4.6.3 Chrissiesmeer

**4.6.3.1** Chrissiemer was op 23 April 2007 tagtig jaar oud. Ds Sollie Marais het die gemeente vir ongeveer 17 jaar bedien (1984 tot 2001). As gevolg van die kerkskeuring in 1987 en die

ontvolking van die platteland, het die gemeente met die helfte kleiner geword. Gevolglik dat hulle van 'n pastorale gemeente afgeskaal het na 'n familie-grootte gemeente.

**4.6.3.2** Die gemeente het tans 199 belydende lidmate en 46 dooplidmate. Hoewel daar groot veranderings in grootte van die gemeente en in hulle karakter was, het die bedieningsbenadering egter nie verander nie.

**4.6.3.3** Ds Pieter van der Merwe is in 2001 in 'n tentmakerspos aangestel en het deelyds in die regte gestudeer. Hy het begin om die bedieningstruktuur te verander na die drie bedieninge van Aanbidding, Onderlinge Sorg en Getuienis en die wyke is heringedeel. Hoewel die wyke minder geword het, het dit geografies groter geword. Die gemeente was nie gemaklik met die ooreenkoms dat die dominee nie nou meer voltyds tot hulle beskikking was nie. Hy het die gemeente en die bediening verlaat teen 'n groot koste aan verlofgeld.

**4.6.3.4** Hoewel die gemeente se finansies nie baie sterk was nie, het hulle in die geloof besluit om te beroep. Ds Bennie Brink is in Oktober 2004 beroep en op posvlak een aangestel. Alhoewel die lidmate steeds stadig minder word, het die gemeente se finansies mooi herstel en kon die begroting klop. Die gemeente se inkomste is hoofsaaklik afkomstig uit dankofferbydraes, 'n effektiewe plantprojek, 'n kermis en ander klein fondsinsamelingsprojekte.

**4.6.3.5** Die gemeente ervaar dit positief om 'n voltydse predikant te hê. Omdat hy op 'n lae skaal vergoed word, kan die gemeente tans al hulle finansiële verpligtinge nakom. Dit gaan tans om 'n saak van gesonde oorlewing. Aangesien daar geen finansies is vir enige ander projekte nie, is die gemeente net besig met sy eie instandhouding.

**4.6.3.6** Wanneer 'n gemeente vir so lank tyd net 'n stryd voer om te oorleef, begin die lidmate glo dat oorlewing 'n doel opsig self is. Dit vra dan 'n paradigmaskuif om die gemeente te omvorm om nie ter wille van hulleself te bestaan nie en 'n verskil in die koninkryk van God te wil maak.



### 4.6.4 Hendrina

**4.6.4.1** Die gemeente is in 1916 van Ermelo afgestig en is in die tyd deur 14 leraars bedien. Aanvanklik was Hendrina 'n sterk gemeente met 'n

vooruitstrewende landbougemeenskap. Met die ontwikkeling van nuwe kragentrales in die omgewing is verskeie gemeentes van Hendrina afgestig.

**4.6.4.2** As gevolg van afstigting, groter boerdery eenhede en oorgaan na ander Kerke, het die lidmate gedaal tot 330 belydende lidmate en 78 dooplidmate. Die gemeente is sedert Maart 2007 sonder 'n voltydse leraar.

**4.6.4.3** Ds Frikkie Olivier is weens die verswakte finansiële posisie van die gemeente gerasionaliseer. Dit het opsig self ook woelinge en spanninge in die gemeente gebring. Die gemeente soek indringend na die beste oplossing van die situasie ten einde 'n volhoubare bediening te verseker.

#### 4.6.5 Merlindale

**4.6.5.1** Merindale se lidmate het in twee jaar van 150 na 90 belydende lidmate verminder. Die gemeente word deur 'n afgetrede leraar, ds Gerrit Theron, as pastorale hulp bedien. Die groot myngroepe koop myndorpe uit en stoot dit plat om oopgroefmyne te begin. Die inwoners koop huise in Witbank en verhuis daarheen.



**4.6.5.2** Daar moes reeds groot aanpassings in die wyse van aanbidding van die eredienste gemaak word. Die gemeente kan byvoorbeeld nie meer die dienste van 'n orrelis bekostig nie. Die oorblywende lidmate funksioneer as 'n familie-gemeente met 'n paar kleingroepe van vier gesinne elk.

**4.6.5.3** Daar word reeds gekyk na die moontlikhede om 'n interkerklike bediening te begin. Die moontlikheid bestaan om 'n aftreedorp op een van die myndorpe te begin, indien dit nie gesloop word nie.

#### 4.6.6 Rietkuil

**4.6.6.1** Die gemeente Rietkuil is op 26 Oktober 1968 van die gemeentes Belfast, Carolina, Middelburg-Suid en Hendrina afgestig met drie kragstasiewyke en drie plaaswyke. Onder leiding van verskillende leraars is daar 'n goeie bediening gevestig en 'n doelmatige kerkgebou en kategesse lokale gebou.

**4.6.6.2** Daar is in besonder uitgereik na immigrante en vriendskapsbande met andertaliges gebou. 'n Tiende van die gemeente se inkomste is saam met die NG Kerk in Afrika aan sending bestee.

**4.6.6.3** In 1999 moes die band met ds JJ van Zyl wees finansiële rede losgemaak word. Daarna is die gemeente deur verskeie pastorale hulp bedien.

**4.6.6.4** Prop (dr) Johan Malan is werksaam in die gemeente. Die gemeente is tans met onderhandelinge besig om die pos in 'n tentmakerpos te omskep.

**4.6.6.5** Die gemeente het verskeie terugslae beleef. Met die totstandkoming van die AP Kerk het die gemeente 'n hele aantal lidmate verloor. Toe die kragentrales huissubsidies vir die werknemers ingestel het, het heelwat lidmate na Middelburg verhuis. Regstellende aksies by die kragentrales en die myne het die demografiese samestelling van die gemeenskap verander. Die gemeenskap bestaan tans uit 50% anderskleuriges. Die NG Kerk in Afrika (VGKSA) het intussen doodgeloop en die mense verkies om by onafhanklike groepe in te skakel.

**4.6.6.6** Die getalle van die gemeente is tans 190 belydende lidmate en 81 dooplidmate. Hulle is aktief besig om uit te reik na kerkloos lidmate en kerkloos mense. Die Kinderkrans bedien kinders van alle kultuurgroepe. Die gemeente is betrokke by verskillende uitreikaksies in die gemeenskap. Die gemeente het die ideaal om as selfstandige gemeente te by voortbestaan.



## 4.7 SAMEVATTING

**4.7.1** Daar het tydens die vier gesprekke 'n besondere band tussen die lede van die Diensprojekgroep vir Volhoubare Bediening en die afgevaardigdes van die gemeentes en die gemeentes onderling ontwikkel. Almal getuig daarvan dat dit vir hulle baie beteken het en dat hulle baie bymekaar geleer het. Die onderlinge saamwees en begrip vir mekaar se omstandighede was vir die lede van die projekspan van groot waarde.

**4.7.2** Daar is 'n behoefte om vorentoe te kyk na groter samewerking tussen die gemeentes. Aangesien die situasie in elke gemeente verskil en voortdurend verander, kan daar nie maklik tot fina-

le oplossings gekom word nie.

**4.7.3** In die lig van die behoeftes wat geïdentifiseer is, is daar 'n leraar van die Gereformeerde Kerk, ds Danie Booysen en 'n voormalige leraar in Zimbabwe (tans by Skuilkrans) ds Dion van Dyk, uitgenooi om die laaste vergadering by te woon. Kosbare inligting is deurgegee oor die funksionering van klein gemeentes en die moontlikhede van samewerking en kombinasies. Die rol van die leraars en pastorale hulpe in die gemeentes, die plek van eiendomme en finansies en die funksie van die kerkverband het ter sprake gekom. Hulle perspektiewe vanuit hulle persoonlike ervaring en hulle advies was vir almal van onskatbare waarde.

## 4.8 AANBEVELINGS

**4.8.1** Die Diensprojekgroep vir Volhoubare Bediening gee verder begeleiding aan die gemeentes om in die lig van die ontleding van die problematiek, behulpsaam te wees met strategiese beplanning en die met die ontwikkeling van 'n langtermyn volhoubare bediening in die gemeentes.



Danie Dreyer



Louis Louw



Francois Retief



Henry van der Schyff

### 4.9.2 Deelnemers van die gemeentes:

Blinkpan: Magriet Oelofse, Rienie Taljaart en ds Sam Heine

Breyten: Theuns Botha, Jan de Villiers en Elize Barnett

Chrissiesmeer: Ds Bennie Brink en Ben Beukes

**4.8.2** Die Diensprojekgroep vir Volhoubare Bediening tree met die ringe, waarvan die gemeentes deel is, in gesprek ten einde saam te werk aan oplossings.

**4.8.3** Die Diensprojekgroep vir Volhoubare Bediening stel die werksdokument aan gemeentes beskikbaar en nooi gemeentes wat belangstel om by die proses betrokke te raak.

**4.8.4** Die Diensprojekgroep vir Volhoubare Bediening kry opdrag om verder navorsing te doen en met ander Sinodes en Kerke in die verband te skakel.

**4.8.5** Die Diensprojekgroep vir Volhoubare Bediening ondersoek moontlikhede oor hoe die Sinode die gemeentes kan ondersteun ten opsigte van kundigheid en fondse. Hulle doen in die verband aanbevelings aan die Sinodale Diensraad.

## 4.9 DIENSGROEP

### 4.9.1 Kerngroep

Hendrina: Koos Durr, Tjaart Knoetze en Josef von Weilich

Merlindale: Ds Gerrit Theron, Jenny Vermaak en Sarie

Rietkuil: Dr Johan Malan en Jan Volschenk

### Beprekingsvrae aan tafels

#### Vraag Een

**Antwoord die volgende vrae en gee die rede vir jou antwoord:**

Indien julle gemeente minder as 200 belydende lidmate het, is julle 'n klein, sterwende gemeente of 'n klein, sterk gemeente?

Ons is 'n klein, sterwende gemeente

Ons is 'n klein, sterk gemeente

Rede vir jou antwoord: \_\_\_\_\_

Indien julle 'n gemeente van 200 tot 800 belydende lidmate is, is julle kwynende, sterwende pastorale gemeente of 'n sterk, groeiende pastorale gemeente?

Ons is 'n kwynende, sterwende pastorale gemeente

Ons is 'n sterk, groeiende pastorale gemeente

Rede vir jou antwoord: \_\_\_\_\_

Indien julle 'n gemeente van 800 tot 2000 belydende lidmate is, is julle 'n ondoeltreffende, sukkelende program-gesentreerde gemeente of is julle 'n effektiewe, lewende program-gesentreerde gemeente?

Ons is 'n ondoeltreffende, sukkelende program-gesentreerde gemeente

Ons is 'n effektiewe, lewende program-gesentreerde gemeente

Rede vir jou antwoord: \_\_\_\_\_

Indien julle 'n gemeente van 2000+ belydende lidmate is, is julle 'n lomp, oneffektiewe korporatiewe (makro) gemeente of is julle 'n dinamiese, effektiewe gemeente?

Ons is 'n lomp, oneffektiewe korporatiewe (makro) gemeente

Ons is 'n dinamiese, effektiewe gemeente

Rede vir jou antwoord: \_\_\_\_\_

### Vraag Twee

Wat is die drie belangrikste waarnemings wat jy in die gesprek gemaak het?

1. \_\_\_\_\_

2. \_\_\_\_\_

3. \_\_\_\_\_



